



# 向日葵智能远控鼠标

---

## BM110 使用手册

V1.0.0

202212071200

# 声明

Copyright ©2022

上海贝锐信息科技股份有限公司版权所有，保留所有权利。

未经本公司明确书面许可，任何单位和个人不得擅自摘抄、复制本书内容的部分或全部，并不得以任何形式传播。

本手册所提到的产品规格和资讯仅供参考，如有内容更新，恕不另行通知。除非有特殊约定，本手册仅作为使用指导，所作陈述均不构成任何形式的担保。

## 目录

1. 产品简介 .....	1
1.1. 功能简介 .....	1
1.2. 外观展示 .....	2
1.3. 指示灯状态说明 .....	4
1.4. 产品参数 .....	4
2. 配对连接 .....	5
2.1. 鼠标进入配对模式 .....	5
2.2. 手机配对鼠标 .....	6
2.3. 搭配向日葵 App 使用 .....	9
3. 演示远程操控 .....	10
4. 查看鼠标信息 .....	13
5. 注意事项 .....	14
6. 常见问题解决指引 .....	14

# 1. 产品简介

## 1.1. 功能简介

向日葵智能远控鼠标是一款轻便小巧、操作舒适的远控辅助鼠标，搭配向日葵控制端 App，即使手持小屏移动设备也能轻松遥控远端 PC 主机，让手机/平板的远控操控更精准高效。

向日葵智能远控鼠标 BM110 安装 5 号电池即可使用，摆脱线材束缚，同时减少对所连设备接口的占用。以蓝牙方式连接至移动设备（支持同时连接 2 台设备），搭配向日葵控制端 App 使用，在手机/平板等远控 PC 时，轻松实现鼠标常规操作，如单击、双击、移动和右键功能。解决远控过程出现双鼠标指针、不支持鼠标右键等远控操作的难题，让您手握鼠标如临现场。



## 1.2. 外观展示

①滚轮：实现页面上下翻动

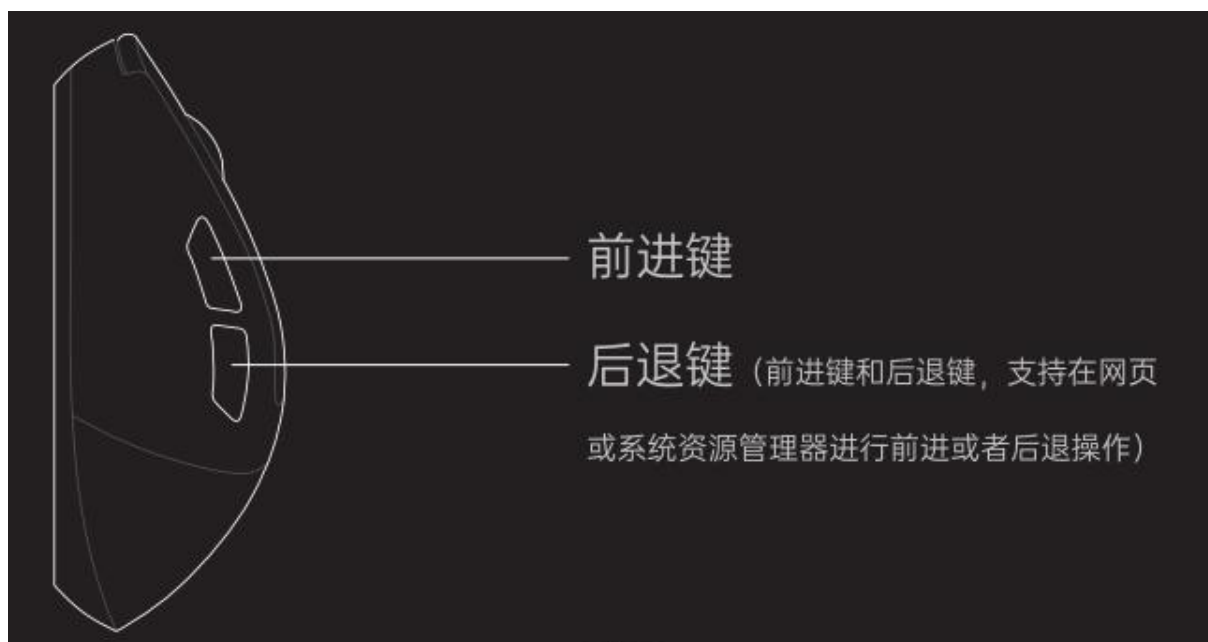
②中键：切换鼠标操作的 DPI 档位（提供 800、1200、1600 三档切换）



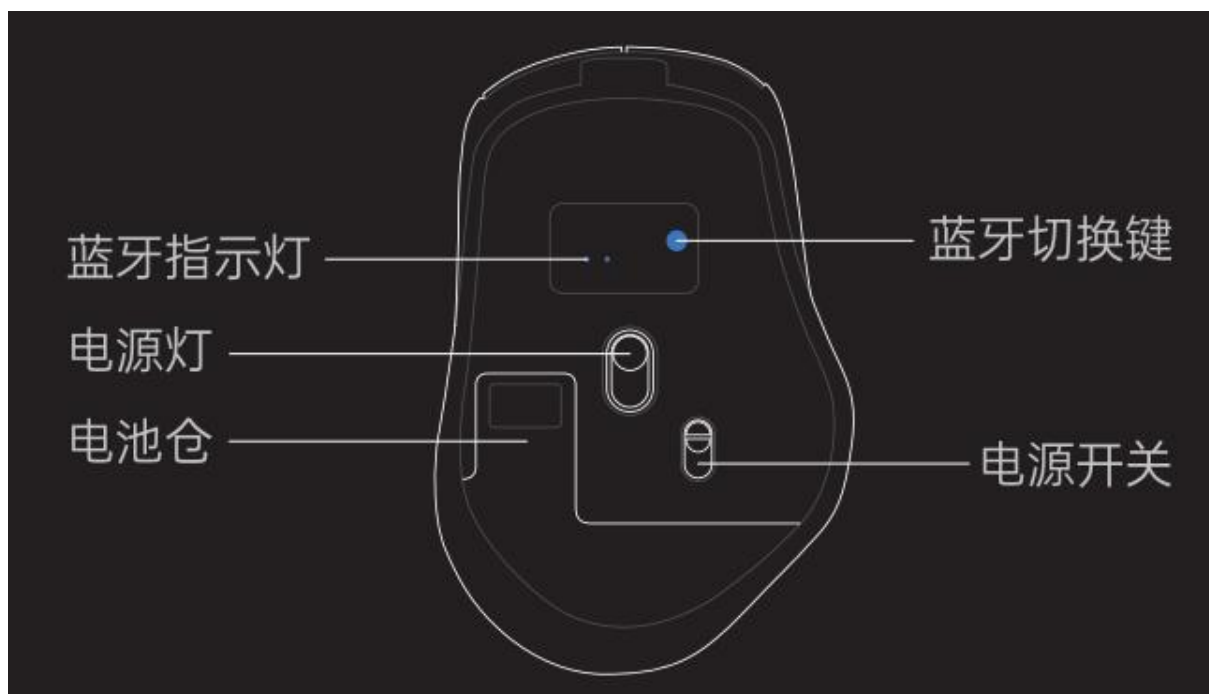
③前进键

④后退键

前进键和后退键，支持在网页或系统资源管理器中进行前进或后退操作



- ⑤**蓝牙切换键**：用于切换蓝牙通道
- ⑥**电源开关**：开启/关闭蓝牙鼠标
- ⑦**蓝牙指示灯**：显示当前蓝牙连接状态
- ⑧**电源灯**：显示电源状态
- ⑨**电池仓**：安装 1 节 5 号电池为鼠标供电



### 1.3. 指示灯状态说明

- ①**蓝灯常亮**：进入蓝牙模式
- ②**蓝灯快闪**：蓝牙等待配对状态

### 1.4. 产品参数

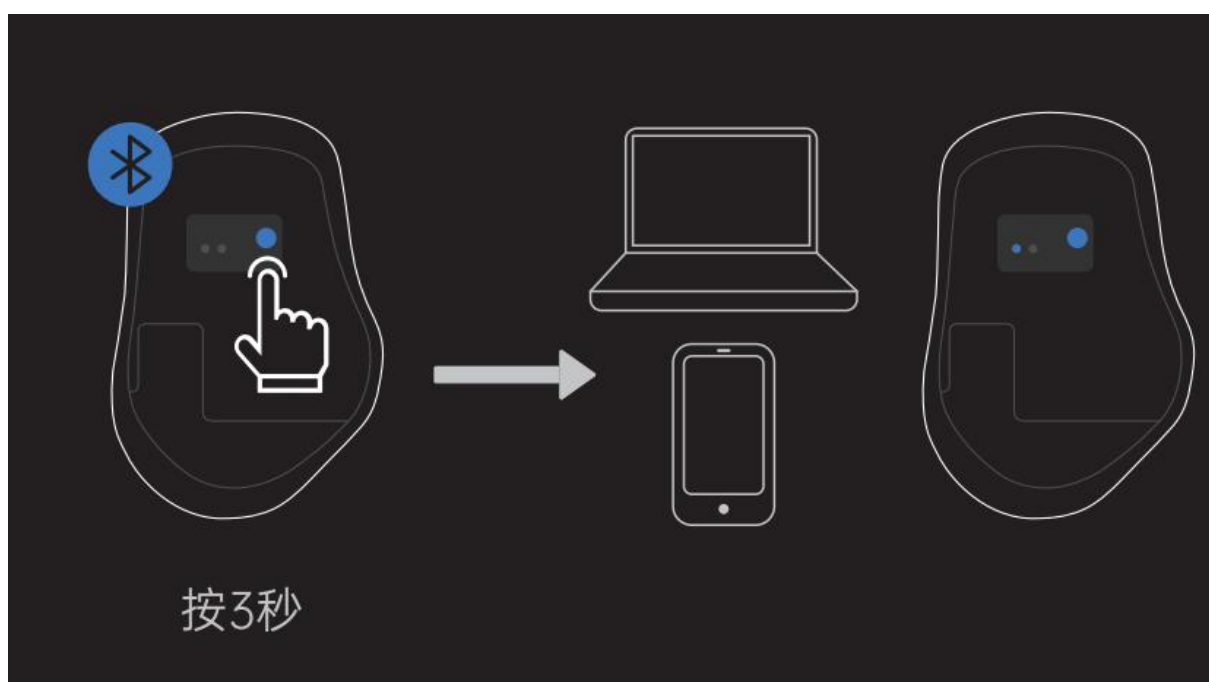
产品名称	向日葵智能远控鼠标
产品型号	BM110
DPI	800, 1200, 1600 三档切换
连接方式	蓝牙 5.0

接收距离	<10M
工作电流	6.8±0.5mA
待机电流	0.05mA
休眠电流	0.4mA
适用系统	Win XP/vista/8/10/11 (建议 Windows 8 以上) MacOS 10.2 及以上版本 Android iOS 13 及以上版本
使用材质	ABS 塑料

## 2. 配对连接

### 2.1. 鼠标进入配对模式

- (1) 打开鼠标底部的电池盖，安装 1 节 5 号电池后，将电源开关切换至 ON；
- (2) 长按底部蓝牙切换键 3~5 秒，直至蓝灯闪烁，鼠标进入蓝牙配对模式；





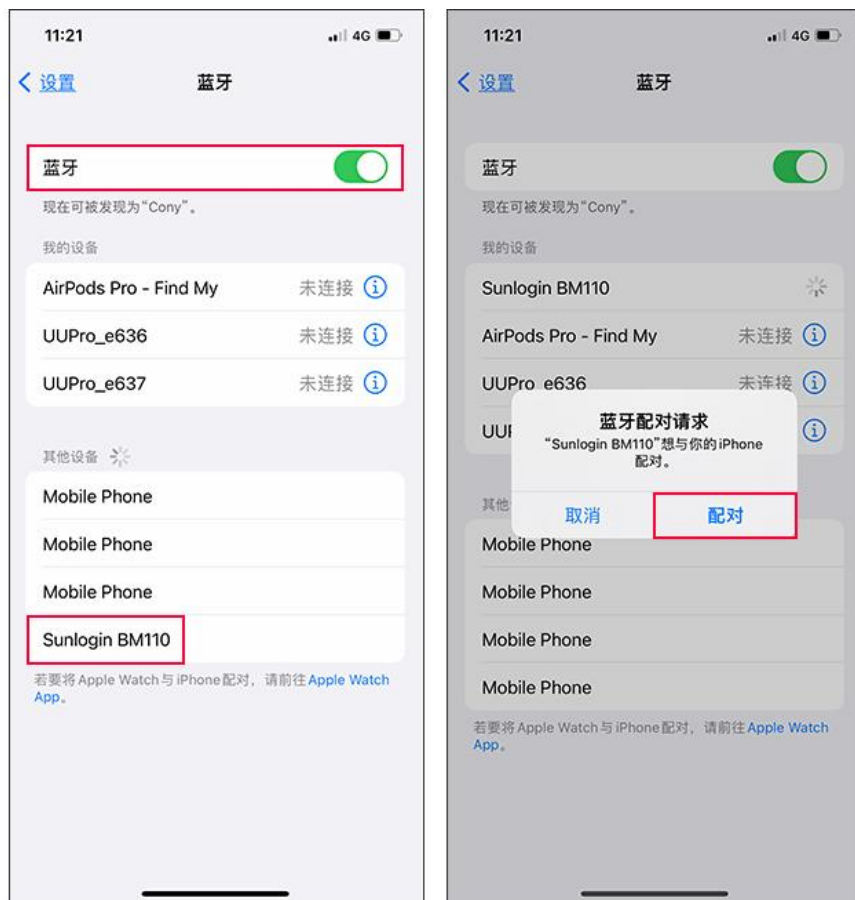
## 2.2. 手机配对鼠标

本节内容以 iOS 手机演示配对步骤。

### (1) 配对蓝牙鼠标

操作路径：手机【设置】->打开【蓝牙】开关

在蓝牙待连接列表中，找到蓝牙名称为“Sunlogin BM110”的设备，并点击它进行配对连接。



## (2) 配对成功

配对成功后，鼠标底部的蓝色指示灯熄灭；

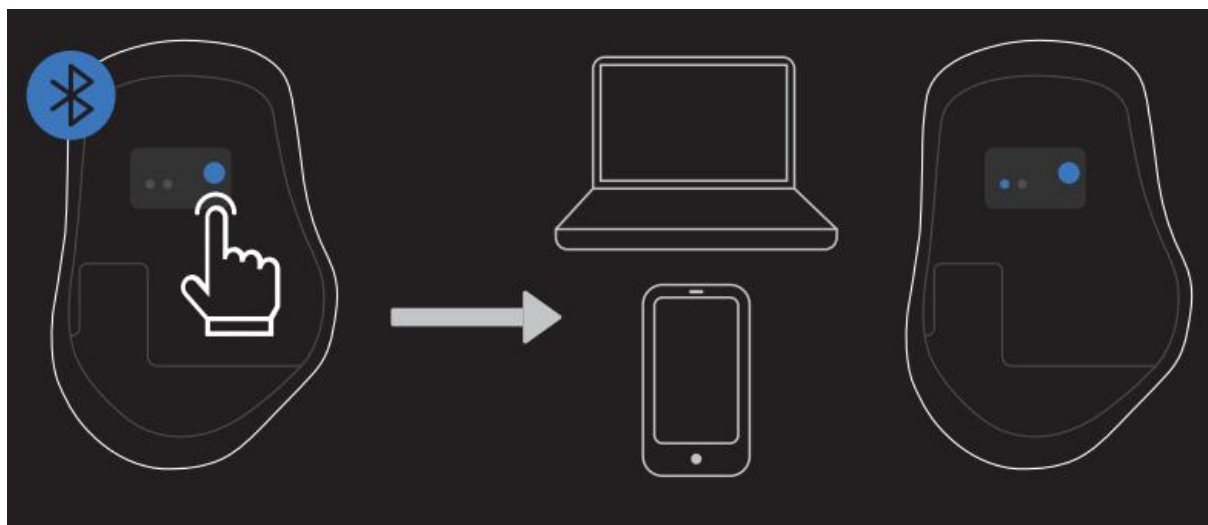
此时手机桌面出现向日葵智能远控鼠标的黑色指针，代表手机可以正常使用鼠标功能。



### (3) 同时连接 2 台设备

若您有同时连接 2 台设备的需求，鼠标与第一个设备完成配对，点击一下底部的蓝牙切换键，切换到未连接设备的蓝牙通道，然后重复上述配对的步骤。

当两台设备都配对连接成功后，可通过蓝牙切换键切换设备操作。



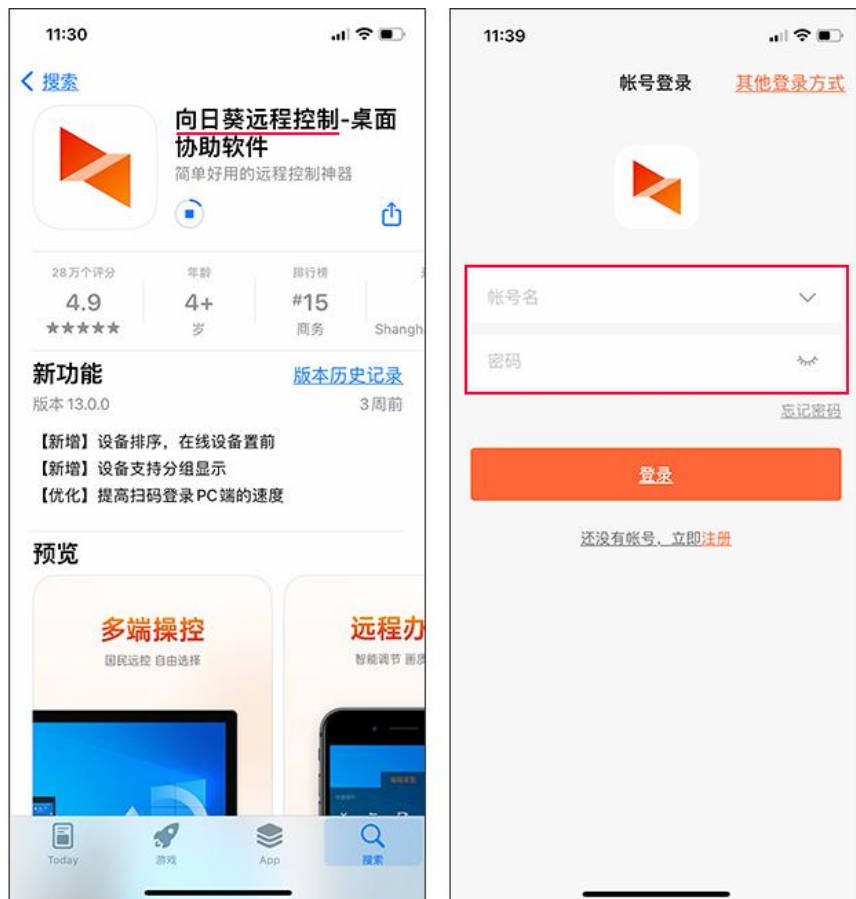
## 2.3. 搭配向日葵 App 使用

一般鼠标操作无需搭配向日葵 App 使用，若要使用平板/手机控制远端的设备，则需要连接向日葵远程控制 App。

下面以 iOS 版向日葵控制端为例演示。

### (1) 安装登录

- ① iOS 手机在 App Store 安装最新“向日葵远程控制”App，并输入帐号密码登录；
- ② 移动设备与鼠标蓝牙连接后，向日葵控制端 App 登录成功后会自动识别蓝牙鼠标。



### 3. 演示远程操控

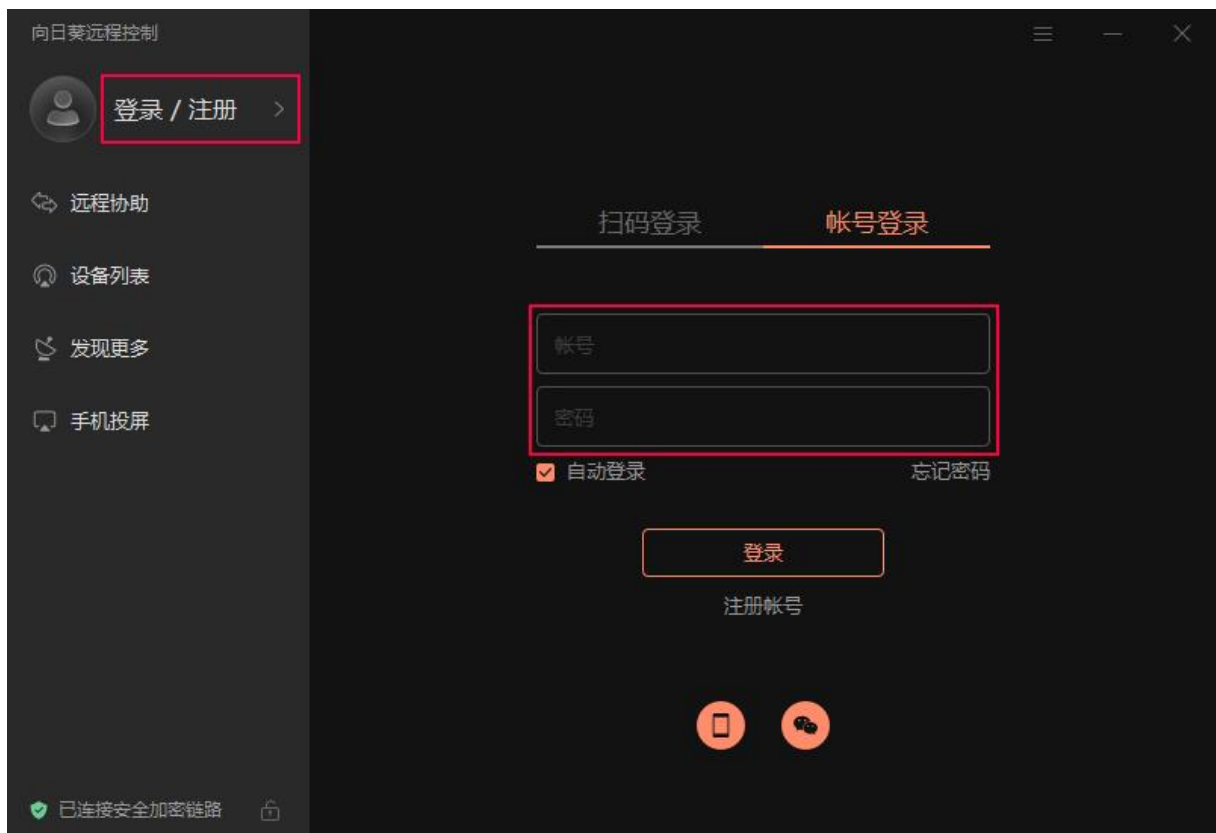
#### 演示环境

①控制端：iOS 手机

②被控端：Windows 主机

#### (1) 登录被控端

在 Windows 主机上安装向日葵个人版客户端 [\(点击下载\)](#)，并输入与控制端相同的帐号密码登录。



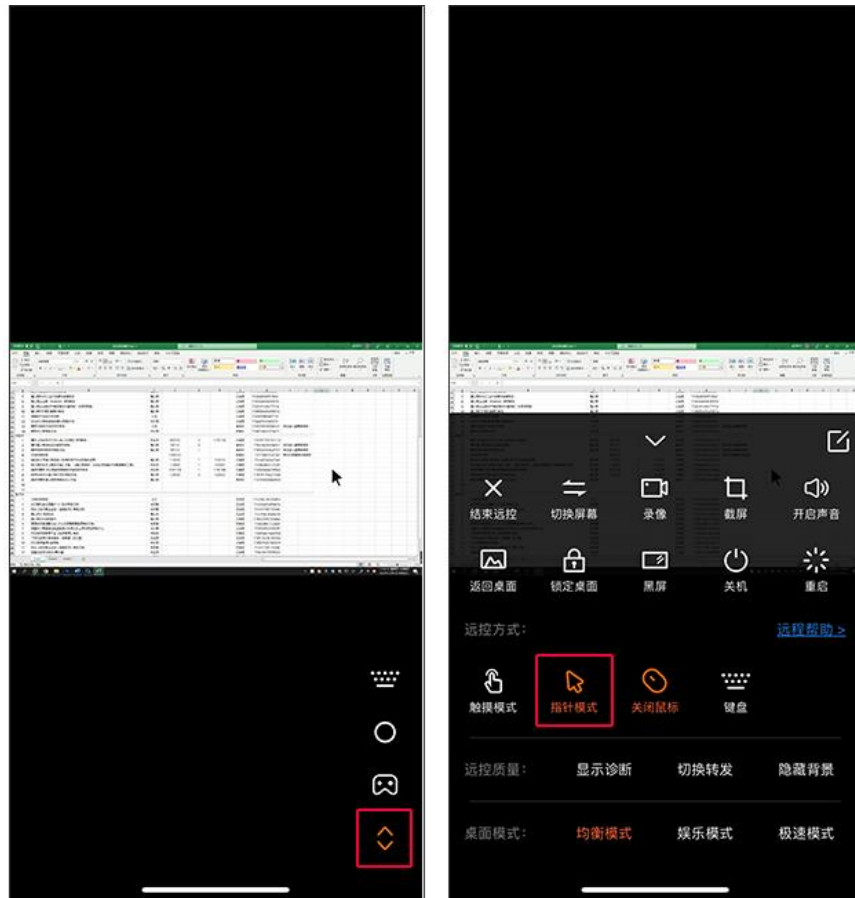
## (2) 控制端发起远程控制

①iOS 版控制端在【设备】列表选择在线的 Windows 主机；

②进入远控功能界面，选择“桌面控制”，输入访问密码或 Windows 账户密码验证后，即可进入远程桌面。



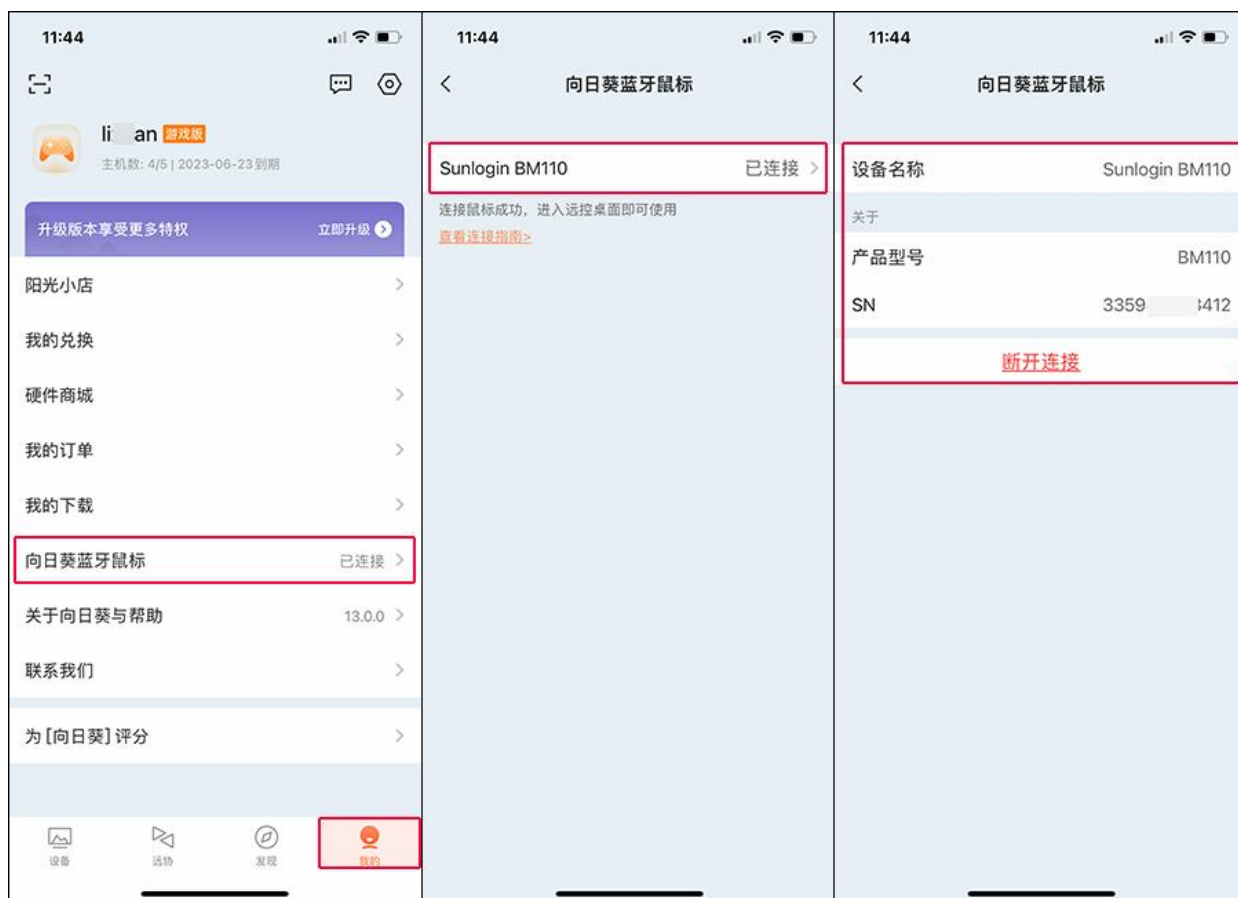
③进入远程桌面后，点击远控窗口下方菜单功能按钮，可以看到当前的鼠标模式自动为“指针模式”，您可以轻松使用蓝牙鼠标远程操控远端设备了。



## 4. 查看鼠标信息

在向日葵控制端 App 中【我的】界面处，点击“向日葵蓝牙鼠标”，可以查看鼠标相关信息。

- ①**向日葵蓝牙鼠标**：显示当前鼠标的连接状态，已连接或未连接
- ②**设备名称**：显示当前鼠标的名称
- ③**产品型号**：当前所连接的向日葵智能远控鼠标的型号
- ④**SN**：显示当前鼠标的 SN 码（SN 码是唯一的）
- ⑤**断开连接**：点击后，即断开向日葵智能远控鼠标与手机的连接





## 5. 注意事项

尊敬的用户，感谢您购买向日葵智能远控鼠标，为了让您拥有更好的体验，使用时请注意以下细节：

(1) 底部的蓝灯在正常使用时出现闪烁，这是低电提醒，请尽快更换电池；

(2) 鼠标指针停止移动后，立即进入「浅度休眠」；

->在「浅度休眠」状态时，移动鼠标即可唤醒鼠标，进入正常使用

(3) 鼠标指针停止移动 30 分钟后，进入「深度睡眠」；

->在「深度睡眠」时，移动鼠标无法唤醒鼠标，点击任意按钮唤醒鼠标，进入自动重连

(4) 不可将本产品置于热源附近或丢于火中；

(5) 任何液体进入本产品时，请立即关闭电源开关，并取出电池；

(6) 长期不使用鼠标时，请将电池取出。

(7) 使用过程中，如有如何疑问，请拨打售后热线 400-601-0000 转 3 咨询（周一至周日：9:00-20:00）

## 6. 常见问题解决指引

### (1) 手机无法连接/搜索不到鼠标蓝牙

①尝试关闭手机蓝牙后，再打开

②请检查鼠标是否为蓝牙待连接状态（蓝灯快闪）

③若不是蓝灯快闪状态，请尝试长按模式键 3 秒，直至指示灯为蓝灯快闪

## (2) 哪个版本的向日葵控制端软件支持使用向日葵智能远控鼠标

- ① 安卓/iOS 控制端 V13 及以上版本
- ② Windows 客户端 V13 及以上版本
- ③ Windows 控制端 V5.6 及以上版本

以上各软件，可通过向日葵站点进行下载 ([下载戳我](#))

## (3) 向日葵智能远控鼠标如何断开使用及如何关机

- ① 鼠标断开使用：手机蓝牙断开连接或关闭蓝牙开关
- ② 鼠标关机：将鼠标底部的开关拨动至 OFF

## (4) iOS 手机的蓝牙显示鼠标已连接，但是手机桌面没有看见鼠标指针

- ① 检查 iOS 系统是否为 13 及以上版本，若不是，需升级到 13 及以上版本
- ② 检查是否开启“辅助触控”，路径：**【设置->辅助功能->触控->辅助触控】**，打开

辅助触控

## (5) 远控过程中，没有看到鼠标指针

进入远控后，在下方菜单栏中选择 **【指针模式】** 进行远控

## (6) 向日葵智能远控鼠标能连接电脑吗？

向日葵智能远控鼠标支持连接带蓝牙功能的 PC、手机、平板

至此，向日葵智能远控鼠标的使用步骤和相关注意事项已介绍完毕。若您在使用过程中遇到问题，可前往官网发起[工单咨询](#)或拨打售后热线电话（400-601-0000 转 3）获得帮助。